

VEVOR XMZ-TB40

All-in-one naftové topidlo 8 kW · 12V/24V · 7L · CO alarm · Bluetooth

Uživatelský manuál / User Manual / Benutzerhandbuch

CZ

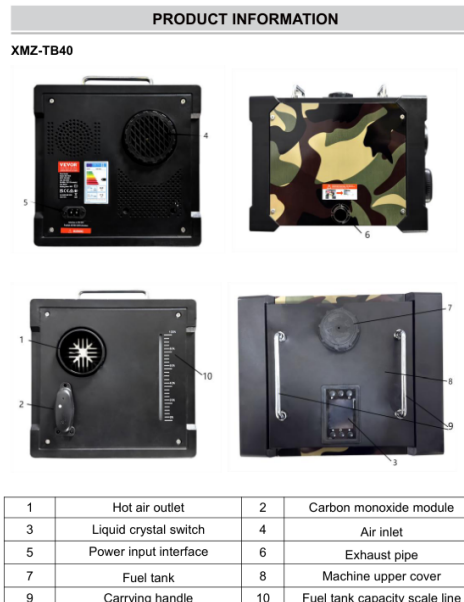
SUNNYSOFT

BEZPEČNOSTNÍ UPOZORNĚNÍ

- Nepoužívejte v uzavřených nebo nevětraných prostorech — nebezpečí OTRAVY OXIDEM UHELNATÝM.
- Výfukové potrubí vždy vedte ven z prostoru. Nikdy nesmí ústít dovnitř.
- Při plnění palivem topidlo VŽDY VYPNĚTE a odpojte napájení.
- Za chodu neodpojujte napájení. Po vypnutí vyčkejte 3–5 minut, dokud topidlo zcela nezastaví.
- Udržujte okolí výfukového potrubí bez hořlavých materiálů.
- Vestavěný CO senzor — pokud se rozsvítí alarm, okamžitě větrejte a opusťte prostor.
- Napájecí napětí: 12V nebo 24V DC. Minimální proud: 12V 9,5A, 24V 4A.
- Topidlo neinstalujte nastojato — pouze vodorovně nebo nakloněné dolů.

Popis produktu

VEVOR XMZ-TB40 je výkonné naftové topidlo All-in-one s výkonem 8 kW a integrovanou 7litrovou nádrží. Díky automatickému přepínání napájení 12V/24V DC je vhodné pro osobní vozidla, SUV, karavany, lode i nákladní vozidla. Vestavěný CO senzor hlídá bezpečnost posádky. Ovládání zajišťuje LCD displej, dálkový ovladač s dosahem 30 m a aplikace Bluetooth. Vyhřeje prostor 10–15 m² na nastavitelnou teplotu 8–36 °C za přibližně 5–10 minut. Z nádrže 7 litrů vydrží topit až 41 hodin.

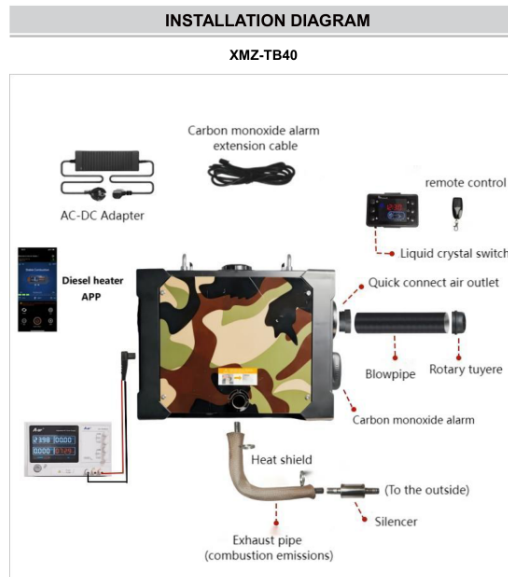


- 16 -

Přehled komponent VEVOR XMZ-TB40

Instalace

- Topidlo instalujte VODOROVNĚ nebo nakloněné dolů — nikdy nastojato.
- Kolem topidla ponechejte min. 10 cm volný prostor pro ventilaci.
- Výfukové potrubí vedte vždy ven z vozidla/prostoru a dolů nebo vodorovně.
- Sací potrubí nasávejte čerstvý vzduch zvenku, ne z kabiny.
- Napájení: 12V nebo 24V DC. Minimální proud: 12V 9,5A / 24V 4A. Doporučený výkon adaptéru: 150 W.
- Před prvním spuštěním ručně doplňte palivo přes hrdlo a vyčkejte 2–3 minuty.



When the heater is just started, the current is relatively high, so an adapter with a voltage of 12-24V and a current of 12A or greater is required for the power supply.

- 21 -

Schéma instalace XMZ-TB40

SUNNYSOFT

Ovládání

ZAPNUTÍ	Stiskněte tlačítko ON. Topidlo se rozehřeje za 5–10 minut.
VYPNUTÍ	Stiskněte OFF. Vyčkejte 3–5 minut, dokud topidlo zcela nezastaví — neodpojujte napájení.
MANUÁLNÍ MÓD	Výkon Level 1–10. Přepínání tlačítky /.
AUTOMATICKÝ MÓD	Nastavení teploty 8–36 °C tlačítky /. Přepnutí podržením ON >3 sekundy.
RUČNÍ ČERPÁNÍ PALIVA	Vypnutý stav: podržte tlačítko čerpadla >3 sekundy (max. 300 s).
ČASOVAČ	V zapnutém stavu: podržte Settings >3 sekundy pro nastavení časovače.
BLUETOOTH	Stáhněte aplikaci Airheater. Připojte přes Bluetooth nebo dálkovým ovladačem (dosah 30 m).

Chybové kódy

Kód	Popis	Řešení / Solution
E-01	Abnormální napětí/proud	Zkontrolujte zdroj napájení a kabely.
E-02	Přepětí / podpětí	Zkontrolujte napájení (12V10V, 24V24V).
E-03	Závada zapalovací svíčky	Zkontrolujte/vyměňte zapalovací svíčku.
E-04	Závada palivového čerpadla	Zkontrolujte zapojení a čerpadlo.
E-05	Přehřátí	Zkontrolujte senzor teploty spalování.
E-06	Závada ventilátoru	Zkontrolujte ventilátor a zapojení.
E-08	Nedostatek paliva	Doplňte naftu do nádrže.
E-10	Opakované selhání startu	Zkontrolujte palivový okruh, svíčku a průchodnost potrubí.

Údržba

- Pravidelně čistěte vzduchový filtr.
- Po každé sezoně zkontrolujte těsnost palivových hadic.
- Výfukové a sací potrubí udržujte průchodné — bez nečistot a námrazy.
- Zkontrolujte utažení všech elektrických spojů.
- Před delším uskladněním vyprázdněte nádrž.
- Atomizační sítku čistěte nebo vyměňte při výskytu bílého kouře.

Technické parametry

Výkon	8 kW
Napájení	12V / 24V DC
Nastavitelná teplota	8–36 °C
Spotřeba paliva	0,17–0,48 l/h
Integrovaná nádrž	7 l (All-in-one)
Provozní doba	14–41 h
Vyhřívaná plocha	10–15 m ²
Hladina hluku	75 dB
Ochrana přehřátí	280 °C
Dosah dálk. ovl.	30 m
Hmotnost	7 kg
EAN	197988887881

Záruční podmínky

Výrobce: Shanghaimuxinmuyeyouxiangongsi, Shanghai, Čína

Záruka: 24 měsíců

Reklamační: www.sunnysoft.cz

VEVOR XMZ-TB40

All-in-one naftové kúrenie 8 kW · 12V/24V · 7L · CO alarm · Bluetooth

Užívateľský manuál / User Manual / Benutzerhandbuch

SK

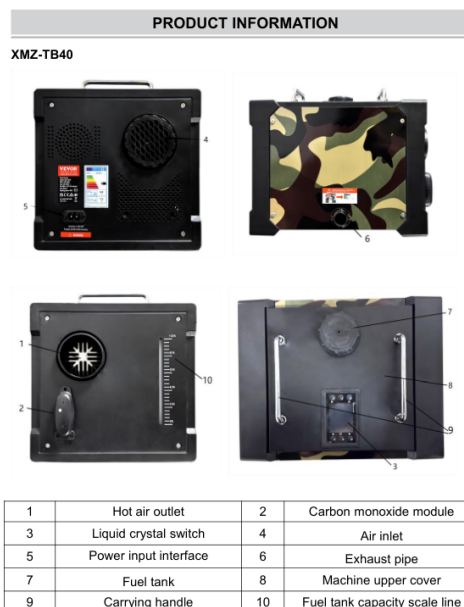
SUNNYSOFT

BEZPEČNOSTNÉ UPOZORNENIA

- Nepoužívajte v uzavretých alebo nevetraných priestoroch — nebezpečenstvo OTRAVY OXIDOM UHOĽNATÝM.
- Výfukové potrubie vždy vedte von z priestoru. Nesmie ústiť dovnútra.
- Pri plnení palivom kúrenie VŽDY VYPNITE.
- Za chodu neodpájajte napájanie. Po vypnutí vyčkajte 3–5 minút.
- Udržujte okolie výfukového potrubia bez horľavých materiálov.
- Vstavaný CO senzor — pri alarme okamžite vetrajte a opustite priestor.
- Napájacie napätie: 12V alebo 24V DC. Min. prúd: 12V 9,5A, 24V 4A.
- Kúrenie neinštalujte nastojato — iba vodorovne alebo naklonene nadol.

Popis produktu

VEVOR XMZ-TB40 je výkonné naftové kúrenie All-in-one s výkonom 8 kW a integrovanou 7-litrovou nádržou. Vďaka automatickému prepínaniu napájania 12V/24V DC je vhodné pre osobné vozidlá, SUV, karavany, lode aj nákladné vozidlá. Vstavaný CO senzor chráni cestujúcich. Ovládanie zabezpečuje LCD displej, diaľkové ovládanie s dosahom 30 m a aplikácia Bluetooth. Vyhreje priestor 10–15 m² na nastaviteľnú teplotu 8–36 °C za cca 5–10 minút. Z nádrže 7 litrov vydrží topiť až 41 hodín.



- 16 -

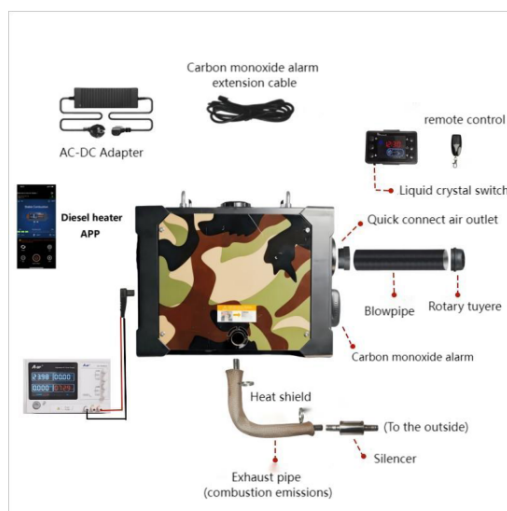
Prehľad komponentov VEVOR XMZ-TB40

Inštalácia

- Kúrenie inštalujte VODOROVNE alebo naklonene nadol — nikdy nastojato.
- Okolo kúrenia ponechajte min. 10 cm voľný priestor na ventiláciu.
- Výfukové potrubie vedte vždy von a nadol alebo vodorovne.
- Nasávacie potrubie nasávajte čerstvý vzduch zvonku, nie z kabíny.
- Napájanie: 12V alebo 24V DC. Min. prúd: 12V 9,5A / 24V 4A.
- Pred prvým spustením ručne doplňte palivo a vyčkajte 2–3 minúty.

INSTALLATION DIAGRAM

XMZ-TB40



When the heater is just started, the current is relatively high, so an adapter with a voltage of 12-24V and a current of 12A or greater is required for the power supply.

- 21 -

Schéma inštalácie XMZ-TB40

SUNNYSOFT

Ovládanie

ZAPNUTIE	Stlačte ON. Kúrenie sa rozohreje za 5–10 minút.
VYPNUTIE	Stlačte OFF. Vyčkajte 3–5 minút, kým kúrenie úplne nezastaví.
MANUÁLNY MÓD	Výkon Level 1–10. Prepínanie tlačidlami /.
AUTOMATICKÝ MÓD	Teplota 8–36 °C. Prepnutie podržaním ON >3 sekundy.
RUČNÉ ČERPANIE	Vypnutý stav: podržte tlačidlo čerpadla >3 sekundy (max. 300 s).
ČASOVAČ	V zapnutom stave: podržte Settings >3 sekundy.
BLUETOOTH	Aplikácia Airheater. Bluetooth alebo diaľkové ovládanie (dosah 30 m).

Chybové kódy

Kód	Popis	Řešení / Solution
E-01	Abnormálne napätie/prúd	Skontrolujte napájanie a káble.
E-02	Prepätie / podpätie	Skontrolujte napájanie (12V10V, 24V24V).
E-03	Závada zapaľovacej sviečky	Skontrolujte/vymeňte sviečku.
E-04	Závada palivového čerpadla	Skontrolujte zapojenie a čerpadlo.
E-05	Prehriatie	Skontrolujte senzor teploty spaľovania.
E-06	Závada ventilátora	Skontrolujte ventilátor a zapojenie.
E-08	Nedostatok paliva	Doplňte naftu do nádrže.
E-10	Opakované zlyhanie štartu	Skontrolujte palivový okruh a sviečku.

Údržba

- Pravidelne čistite vzduchový filter.
- Po každej sezóne skontrolujte tesnosť palivových hadíc.
- Výfukové a sacie potrubie udržiajte priechodné.
- Skontrolujte utiahnutie všetkých elektrických spojov.
- Pred dlhším uskladnením vyprázdňte nádrž.
- Atomizačnú sieťku čistite alebo vymeňte pri bielom dyme.

Technické parametre

Výkon	8 kW
Napájanie	12V / 24V DC
Nastaviteľná teplota	8-36 °C
Spotreba paliva	0,17-0,48 l/h
Integrovaná nádrž	7 l (All-in-one)
Prevádzková doba	14-41 h
Vykurovaná plocha	10-15 m ²
Hluk	75 dB
Ochrana prehriatia	280 °C
Dosah diaľk. ovl.	30 m
Hmotnosť	7 kg
EAN	197988887881

Záručné podmienky

Výrobca: Shanghaimuxinmuyeyouxiangongsi, Shanghai, Čína

Záruka: 24 mesiacov

Reklamácie: www.sunnysoft.sk

VEVOR XMZ-TB40

All-in-one Dieselstandheizung 8 kW · 12V/24V · 7L · CO-Alarm · Bluetooth

Uživatelský manuál / User Manual / Benutzerhandbuch

DE

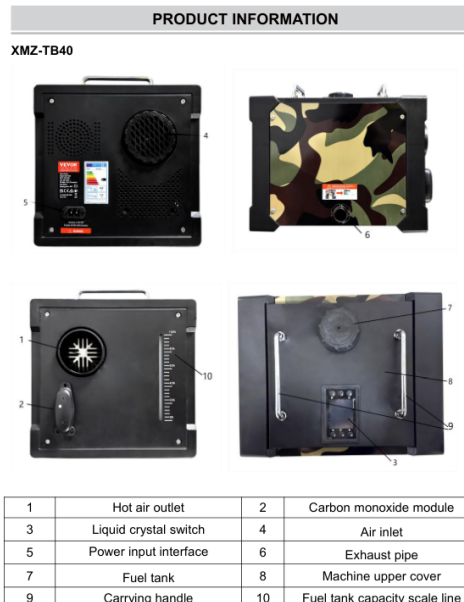
SUNNYSOFT

SICHERHEITSHINWEISE

- Nicht in geschlossenen oder unbelüfteten Räumen verwenden — KOHLENMONOXID-VERGIFTUNGSGEFAHR.
- Auspuffrohr immer nach außen führen. Es darf nie nach innen münden.
- Heizgerät beim Betanken IMMER AUSSCHALTEN.
- Stromversorgung während des Betriebs nicht unterbrechen. Nach dem Ausschalten 3–5 Min. warten.
- Keine brennbaren Materialien in der Nähe des Auspuffrohrs.
- Eingebauter CO-Sensor — bei Alarm sofort lüften und Raum verlassen.
- Versorgungsspannung: 12V oder 24V DC. Mindeststrom: 12V 9,5A, 24V 4A.
- Heizgerät nicht senkrecht montieren — nur waagrecht oder nach unten geneigt.

Produktbeschreibung

Die VEVOR XMZ-TB40 ist eine leistungsstarke All-in-one-Dieselstandheizung mit 8 kW und einem integrierten 7-Liter-Tank. Dank automatischer 12V/24V-DC-Umschaltung ist sie für PKW, SUV, Wohnmobile, Boote und LKW geeignet. Der eingebaute CO-Sensor schützt die Insassen. Gesteuert per LCD-Display, Fernbedienung (30 m) und Bluetooth-App. Heizt einen Raum von 10–15 m² in ca. 5–10 Minuten auf eine einstellbare Temperatur von 8–36 °C. Mit einem 7-Liter-Tank bis zu 41 Stunden Betrieb.



- 16 -

Komponentenübersicht VEVOR XMZ-TB40

Installation

- Heizgerät WAAGERECHT oder nach unten geneigt montieren — niemals senkrecht.
- Mindestens 10 cm Freiraum um das Heizgerät für ausreichende Belüftung.
- Auspuffrohr immer nach außen und nach unten oder waagrecht führen.
- Luftansaugung aus Frischluft von außen, nicht aus der Fahrgastzelle.
- Spannung: 12V oder 24V DC. Mindeststrom: 12V 9,5A / 24V 4A.
- Vor der ersten Inbetriebnahme Kraftstoff manuell auffüllen, 2–3 Min. warten.

INSTALLATION DIAGRAM

XMZ-TB40



When the heater is just started, the current is relatively high, so an adapter with a voltage of 12-24V and a current of 12A or greater is required for the power supply.

- 21 -

Installationsdiagramm XMZ-TB40

SUNNYSOFT

Bedienung

EINSCHALTEN	ON-Taste drücken. Gerät heizt in 5–10 Minuten auf.
AUSSCHALTEN	OFF drücken. 3–5 Min. warten bis Gerät vollständig stoppt.
MANUELLER MODUS	Leistung Level 1–10 mit / einstellen.
AUTOMATISCHER MODUS	Temperatur 8–36 °C. ON >3 Sek. gedrückt halten zum Wechseln.
MANUELLES PUMPEN	Ausgeschaltet: Pumpentaste >3 Sek. halten (max. 300 Sek.).
TIMER	Eingeschaltet: Settings >3 Sek. halten.
BLUETOOTH	App Airheater herunterladen. Bluetooth oder Fernbedienung (30 m).

Fehlercodes

Kód	Popis	Řešení / Solution
E-01	Abnorme Spannung/Strom	Stromversorgung und Kabel prüfen.
E-02	Überspannung / Unterspannung	12V 10V, 24V 24V sicherstellen.
E-03	Fehler Glühkerze	Glühkerze prüfen/ersetzen.
E-04	Fehler Kraftstoffpumpe	Anschlüsse und Pumpe prüfen.
E-05	Überhitzung	Temperatursensor prüfen.
E-06	Lüfterfehler	Lüfter und Anschlüsse prüfen.
E-08	Kraftstoffmangel	Tank auffüllen.
E-10	Startfehler wiederholt	Kraftstoffkreislauf und Glühkerze prüfen.

Wartung

- Luftfilter regelmäßig reinigen.
- Nach jeder Saison Kraftstoffleitungen auf Dichtheit prüfen.
- Abgas- und Ansaugrohre frei halten.
- Elektrische Verbindungen auf festen Sitz prüfen.
- Vor Lagerung Tank entleeren.
- Zerstäubernetz bei Weißrauch reinigen oder ersetzen.

Technische Daten

Heizleistung	8 kW
Spannung	12V / 24V DC
Temperaturbereich	8-36 °C
Kraftstoffverbrauch	0,17-0,48 l/h
Integrierter Tank	7 l (All-in-one)
Betriebsdauer	14-41 h
Heizbarer Bereich	10-15 m ²
Geräuschpegel	75 dB
Überhitzungsschutz	280 °C
Fernbedienungs-Reichweite	30 m
Gewicht	7 kg
EAN	197988887881

Garantiebedingungen

Hersteller: Shanghaimuxinmuyeyouxiangongsi, Shanghai, China

Garantie: 24 Monate

Reklamationen: www.sunnysoft.de

VEVOR XMZ-TB40

Ogrzewacz diesel All-in-one 8 kW · 12V/24V · 7L · alarm CO · Bluetooth

Uživatelský manuál / User Manual / Benutzerhandbuch

PL

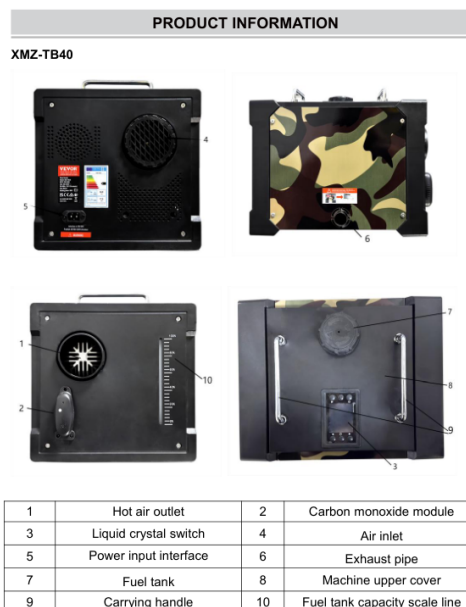
SUNNYSOFT

OSTRZEŻENIA BEZPIECZEŃSTWA

- Nie używać w zamkniętych lub nieventylowanych pomieszczeniach — NIEBEZPIECZEŃSTWO ZATRUCIA CO.
- Rura wydechowa musi być zawsze wyprowadzona na zewnątrz.
- Podczas tankowania ZAWSZE WYŁĄCZ ogrzewacz.
- Nie odłączaj zasilania podczas pracy. Po wyłączeniu odczekaj 3–5 minut.
- Utrzymuj otoczenie rury wydechowej z dala od materiałów palnych.
- Wbudowany czujnik CO — przy alarmie natychmiast wietrz i opuść pomieszczenie.
- Napięcie: 12V lub 24V DC. Min. prąd: 12V 9,5A, 24V 4A.
- Nie instaluj ogrzewacza w pionie — tylko poziomo lub pochylony w dół.

Opis produktu

VEVOR XMZ-TB40 to wydajny ogrzewacz powietrza All-in-one o mocy 8 kW ze zintegrowanym zbiornikiem 7 litrów. Dzięki automatycznemu przełączaniu 12V/24V DC jest odpowiedni do samochodów osobowych, SUV-ów, kamperów, łodzi i ciężarówek. Wbudowany czujnik CO chroni pasażerów. Sterowanie przez wyświetlacz LCD, pilot (30 m) i aplikację Bluetooth. Nagrzewa przestrzeń 10–15 m² do regulowanej temperatury 8–36 °C w ok. 5–10 minut. Ze zbiornika 7 litrów pracuje do 41 godzin.



- 16 -

Przegląd komponentów VEVOR XMZ-TB40

Instalacja

- Montuj POZIOMO lub pochylony w dół — nigdy pionowo.
- Pozostaw minimum 10 cm wolnej przestrzeni wokół urządzenia.
- Rura wydechowa na zewnątrz, skierowana w dół lub poziomo.
- Wlot powietrza z zewnątrz pojazdu, nie z kabiny.
- Zasilanie: 12V lub 24V DC. Min. prąd: 12V 9,5A / 24V 4A.
- Przed pierwszym uruchomieniem napełnij zbiornik i odczekaj 2–3 minuty.

INSTALLATION DIAGRAM

XMZ-TB40



When the heater is just started, the current is relatively high, so an adapter with a voltage of 12-24V and a current of 12A or greater is required for the power supply.

- 21 -

Schemat instalacji XMZ-TB40

SUNNYSOFT

Obsługa

WŁĄCZENIE	Naciśnij ON. Ogrzewacz nagrzeje się w 5–10 minut.
WYŁĄCZENIE	Naciśnij OFF. Odczekaj 3–5 minut aż urządzenie zatrzyma się.
TRYB RĘCZNY	Moc Level 1–10 przyciskami /.
TRYB AUTOMATYCZNY	Temperatura 8–36 °C. Przytrzymaj ON >3 sek. aby przełączyć.
RĘCZNE POMPOWANIE	Stan wyłączony: przytrzymaj przycisk pompy >3 sek. (max. 300 sek.).
TIMER	Stan włączony: przytrzymaj Settings >3 sek.
BLUETOOTH	Aplikacja Airheater. Bluetooth lub pilot (zasięg 30 m).

Kody błędów

Kód	Popis	Řešení / Solution
E-01	Nieprawidłowe napięcie/prąd	Sprawdź zasilanie i kable.
E-02	Przepięcie / niedostateczne napięcie	12V10V, 24V24V.
E-03	Awaria świecy żarowej	Sprawdź/wymień świecę.
E-04	Awaria pompy paliwa	Sprawdź połączenia i pompę.
E-05	Przegrzanie	Sprawdź czujnik temperatury.
E-06	Awaria wentylatora	Sprawdź wentylator.
E-08	Brak paliwa	Uzupełnij olej napędowy.
E-10	Powtarzające się nieudane uruchomienie	Sprawdź obwód paliwa i świecę.

Konserwacja

- Regularnie czyść filtr powietrza.
- Po każdym sezonie sprawdzaj szczelność przewodów.
- Utrzymuj drożność rur wydechowych i ssących.
- Sprawdzaj dokręcenie połączeń elektrycznych.
- Przed przechowywaniem opróżnij zbiornik.
- Czyść lub wymieniaj siatkę rozpylacza przy białym dymie.

Dane techniczne

Moc	8 kW
Napięcie	12V / 24V DC
Zakres temperatury	8-36 °C
Zużycie paliwa	0,17-0,48 l/h
Zbiornik zintegrowany	7 l (All-in-one)
Czas pracy	14-41 h
Ogrzewana pow.	10-15 m ²
Poziom hałasu	75 dB
Ochrona przed przegrzaniem	280 °C
Zasięg pilota	30 m
Masa	7 kg
EAN	197988887881

Warunki gwarancji

Producent: Shanghai muxinmuyeyouxiangongsi, Szanghaj, Chiny

Gwarancja: 24 miesiące

Reklamacje: www.sunnysoft.pl

VEVOR XMZ-TB40

All-in-one dízel fűtőberendezés 8 kW · 12V/24V · 7L · CO riasztó · Bluetooth

Uživatelský manuál / User Manual / Benutzerhandbuch

HU

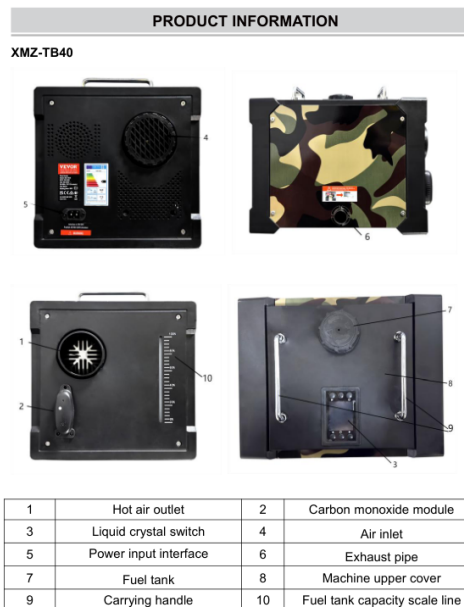
SUNNYSOFT

BIZTONSÁGI FIGYELMEZTETÉSEK

- Ne használja zárt vagy szellőzetlen helyiségben — SZÉN-MONOXID MÉRGEZÉS VESZÉLYE.
- A kipufogócsövet mindig vezesse ki a helyiségből. Soha ne irányuljon befelé.
- Üzemanyag töltésekor MINDIG KAPCSOLJA KI a fűtőberendezést.
- Működés közben ne szakítsa meg az áramellátást. Kikapcsolás után várjon 3-5 percet.
- Tartsa a kipufogócső környékét gyúlékony anyagoktól mentesen.
- Beépített CO érzékelő — riasztás esetén azonnal szellőztessen és hagyja el a helyiséget.
- Tápfeszültség: 12V vagy 24V DC. Min. áram: 12V 9,5A, 24V 4A.
- Ne szerelje fel függőlegesen — csak vízszintesen vagy lefelé dőlve.

Termékleírás

A VEVOR XMZ-TB40 egy teljesítményes 8 kW-os All-in-one dízel fűtőberendezés, 7 literes beépített tartállyal. Az automatikus 12V/24V DC átkapcsolásnak köszönhetően személyautókban, SUV-okban, lakókocsikban, hajókon és tehergépkocsikban is használható. A beépített CO érzékelő védi az utasokat. Vezérlés LCD kijelzőn, 30 m hatósugarú távirányítón és Bluetooth alkalmazáson keresztül. 5-10 perc alatt felmelegít egy 10-15 m²-es teret 8-36 °C-ra állítható hőmérsékleten. 7 literes tartállyal akár 41 óra üzemidő.



- 16 -

VEVOR XMZ-TB40 komponensáttekintés

Telepítés

- Szerelje fel VÍZSZINTESEN vagy lefelé dőlve — soha nem függőlegesen.
- Hagyjon legalább 10 cm szabad teret a berendezés körül a szellőzéshez.
- A kipufogócsövet mindig vezesse ki és irányítsa lefelé vagy vízszintesen.
- A levegő szívónyílása a járművön kívülről vegyen friss levegőt, ne a kabinból.
- Tápellátás: 12V vagy 24V DC. Min. áram: 12V 9,5A / 24V 4A.
- Az első indítás előtt töltsen fel a tartályt és várjon 2-3 percet.

INSTALLATION DIAGRAM

XMZ-TB40



When the heater is just started, the current is relatively high, so an adapter with a voltage of 12-24V and a current of 12A or greater is required for the power supply.

- 21 -

XMZ-TB40 telepítési ábra

SUNNYSOFT

Kezelés

BEKAPCSOLÁS	Nyomja meg az ON gombot. A fűtő 5–10 perc alatt felmelegszik.
KIKAPCSOLÁS	Nyomja meg az OFF gombot. Várjon 3–5 percet a teljes leállásig.
KÉZI ÜZEMMÓD	1–10-es teljesítményszint a / gombokkal.
AUTOMATA ÜZEMMÓD	8–36 °C hőmérséklet. Az ON >3 mp nyomva tartásával vált.
KÉZI SZIVATTYÚZÁS	Kikapcsolt állapot: tartsa a szivattyú gombot >3 mp-ig (max. 300 mp).
IDŐZÍTŐ	Bekapcsolt állapot: tartsa a Settings gombot >3 mp-ig.
BLUETOOTH	Airheater alkalmazás. Bluetooth vagy távirányító (30 m hatósugar).

Hibakódok

Kód	Popis	Řešení / Solution
E-01	Rendellenes feszültség/áram	Ellenőrizze az áramforrást és kábeleket.
E-02	Túlfeszültség / alulfeszültség	12V10V, 24V24V biztosítsa.
E-03	Izzítógyertya hiba	Ellenőrizze/cserélje az izzítógyertyát.
E-04	Üzemanyag-szivattyú hiba	Ellenőrizze a csatlakozókat és a szivattyút.
E-05	Túlmelegedés	Ellenőrizze a hőmérséklet-érzékelőt.
E-06	Ventilátorhiba	Ellenőrizze a ventilátort.
E-08	Üzemanyaghiány	Töltse fel a tartályt gázolajjal.
E-10	Ismételt indítási hiba	Ellenőrizze az üzemanyag-kört és a gyertyát.

Karbantartás

- Rendszeresen tisztítsa a légszűrőt.
- Minden szezon után ellenőrizze az üzemanyag-tömlők tömítettségét.
- Tartsa szabadon a kipufogó- és szívócsöveket.
- Ellenőrizze az elektromos csatlakozók meghúzását.
- Tárolás előtt ürítse ki a tartályt.
- Fehér füst esetén tisztítsa vagy cserélje az atomizáló hálót.

Műszaki adatok

Teljesítmény	8 kW
Tápfeszültség	12V / 24V DC
Hőmérséklet-tartomány	8-36 °C
Üzemanyag-fogyasztás	0,17-0,48 l/h
Beépített tartály	7 l (All-in-one)
Üzemidő	14-41 h
Fűthető terület	10-15 m ²
Zajszint	75 dB
Túlmelegedés-védelem	280 °C
Távirányító hatósugara	30 m
Tömeg	7 kg
EAN	197988887881

Garanciafeltételek

Gyártó: Shanghaimuxinmuyeyouxiangongsi, Sanghaj, Kína

Jótállás: 24 hónap

Reklamáció: www.sunnysoft.hu

VEVOR XMZ-TB40

Încălzitor diesel All-in-one 8 kW · 12V/24V · 7L · alarmă CO · Bluetooth

Uživatelský manuál / User Manual / Benutzerhandbuch

RO

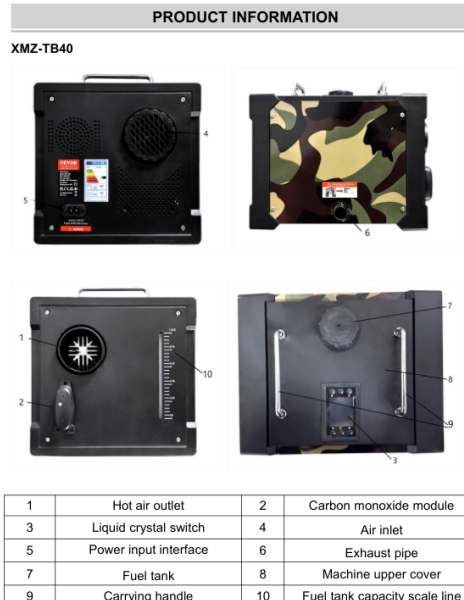
SUNNYSOFT

AVERTISMENTE DE SIGURANȚĂ

- Nu utilizați în spații închise sau neventilate — PERICOL DE INTOXICARE CU MONOXID DE CARBON.
- Conducta de evacuare trebuie să iasă întotdeauna în exterior.
- La alimentarea cu combustibil ÎNTOTDEAUNA OPRIȚI aparatul.
- Nu întrerupeți alimentarea în timpul funcționării. După oprire așteptați 3-5 minute.
- Mențineți zona conductei de evacuare liberă de materiale inflamabile.
- Senzor CO integrat — la alarmă ventilați imediat și părăsiți spațiul.
- Tensiune: 12V sau 24V DC. Curent min.: 12V 9,5A, 24V 4A.
- Nu montați vertical — doar orizontal sau înclinat în jos.

Descrierea produsului

VEVOR XMZ-TB40 este un încălzitor de aer diesel All-in-one de 8 kW cu rezervor integrat de 7 litri. Datorită comutării automate 12V/24V DC, este potrivit pentru autoturisme, SUV-uri, rulote, bărci și camioane. Senzorul CO integrat protejează pasagerii. Controlat prin afișaj LCD, telecomandă (30 m) și aplicație Bluetooth. Încălzește un spațiu de 10-15 m² la 8-36 °C în cca. 5-10 minute. Cu 7 litri — până la 41 ore de funcționare.



- 16 -

Prezentare componente VEVOR XMZ-TB40

Instalare

- Montați ORIZONTAL sau înclinat în jos — niciodată vertical.
- Lăsați minimum 10 cm spațiu liber în jurul aparatului.
- Conducta de evacuare spre exterior, jos sau orizontal.
- Aspirația de aer din exterior, nu din habitacul.
- Alimentare: 12V sau 24V DC. Curent min.: 12V 9,5A / 24V 4A.
- Înainte de prima pornire umpleți rezervorul și așteptați 2-3 minute.

INSTALLATION DIAGRAM

XMZ-TB40



When the heater is just started, the current is relatively high, so an adapter with a voltage of 12-24V and a current of 12A or greater is required for the power supply.

- 21 -

Diagramă de instalare XMZ-TB40

SUNNYSOFT

Utilizare

PORNIRE	Apăsați ON. Aparatul se încălzește în 5-10 minute.
OPRIRE	Apăsați OFF. Așteptați 3-5 minute până oprire completă.
MOD MANUAL	Putere Nivel 1-10 cu /.
MOD AUTOMAT	Temperatura 8-36 °C. Mențineți ON >3 sec. pentru comutare.
POMPARE MANUALĂ	Oprit: mențineți pompa >3 sec. (max. 300 sec.).
TIMER	Pornit: mențineți Settings >3 sec.
BLUETOOTH	Aplicația Airheater. Bluetooth sau telecomandă (30 m).

Coduri de eroare

Kód	Popis	Řešení / Solution
E-01	Tensiune/curent anormal	Verificați sursa și cablurile.
E-02	Supratensiune / subtensiune	12V10V, 24V24V.
E-03	Defect bujie aprindere	Verificați/înlocuiți bujia.
E-04	Defect pompă combustibil	Verificați conexiunile și pompa.
E-05	Supraîncălzire	Verificați senzorul de temperatură.
E-06	Defect ventilator	Verificați ventilatorul.
E-08	Lipsă combustibil	Alimentați cu motorină.
E-10	Eșec repetat la pornire	Verificați circuitul de combustibil.

Întreținere

- Curățați regulat filtrul de aer.
- La fiecare sezon verificați etanșeitarea furtunurilor.
- Mențineți conductele libere.
- Verificați strângerea conexiunilor electrice.
- Înainte de depozitare goliți rezervorul.
- Curățați sau înlocuiți plasa de atomizare la fum alb.

Date tehnice

Putere	8 kW
Tensiune	12V / 24V DC
Interval temperatură	8-36 °C
Consum combustibil	0,17-0,48 l/h
Rezervor integrat	7 l (All-in-one)
Durată funcționare	14-41 h
Suprafață încălzire	10-15 m ²
Nivel zgomot	75 dB
Protecție supraîncălzire	280 °C
Raza telecomenzii	30 m
Greutate	7 kg
EAN	197988887881

Condiții de garanție

Producător: Shanghaimuxinmuyeyouxiangongsi, Shanghai, China

Garanție: 24 luni

Reclamații: www.sunnysoft.ro

VEVOR XMZ-TB40

Дизелово отопление All-in-one 8 kW · 12V/24V · 7L · CO аларма · Bluetooth

Uživatelský manuál / User Manual / Benutzerhandbuch

BG

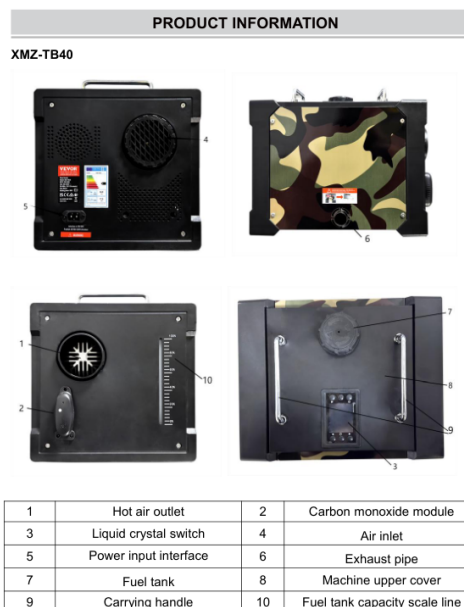
SUNNYSOFT

ПРЕДУПРЕЖДЕНИЯ ЗА БЕЗОПАСНОСТ

- Не използвайте в затворени или невентилирани пространства — ОПАСНОСТ ОТ ОТРАВЯНЕ С СО.
- Изпускателната тръба винаги трябва да излиза навън.
- При зареждане с гориво ВИНАГИ ИЗКЛЮЧЕТЕ отоплителя.
- Не прекъсвайте захранването по време на работа. Изчакайте 3-5 мин. след изключване.
- Поддържайте района около изпускателната тръба без запалими материали.
- Вграден СО сензор — при аларма незабавно проветрете и напуснете помещението.
- Захранване: 12V или 24V DC. Мин. ток: 12V 9,5A, 24V 4A.
- Не монтирайте вертикално — само хоризонтално или наклонено надолу.

Описание на продукта

VEVOR XMZ-TB40 е мощен дизелов отоплител All-in-one с мощност 8 kW и интегриран резервоар от 7 литра. Благодарение на автоматичното превключване 12V/24V DC е подходящ за леки автомобили, SUV, каравани, лодки и камиони. Вграденият СО сензор защитава пътниците. Управление чрез LCD дисплей, дистанционно управление (30 m) и Bluetooth приложение. Нагрява 10-15 m² до регулируема температура 8-36 °C за 5-10 минути. С 7 литра — до 41 часа работа.



- 16 -

Преглед на компонентите VEVOR XMZ-TB40

Монтаж

- Монтирайте ХОРИЗОНТАЛНО или наклонено надолу — никога вертикално.
- Оставете минимум 10 cm свободно пространство около отоплителя.
- Изпускателната тръба навън, насочена надолу или хоризонтално.
- Въздушният всмукател трябва да засмуква пресен въздух отвън, не от кабината.
- Захранване: 12V или 24V DC. Мин. ток: 12V 9,5A / 24V 4A.
- Преди първото пускане напълнете резервоара и изчакайте 2-3 минути.

INSTALLATION DIAGRAM

XMZ-TB40



When the heater is just started, the current is relatively high, so an adapter with a voltage of 12-24V and a current of 12A or greater is required for the power supply.

- 21 -

Монтажна схема XMZ-TB40

SUNNYSOFT

Управление

ВКЛЮЧВАНЕ	Натиснете ON. Отоплителят се загрева за 5-10 минути.
ИЗКЛЮЧВАНЕ	Натиснете OFF. Изчакайте 3-5 минути до пълно спиране.
РЪЧЕН РЕЖИМ	Мощност Level 1-10 с /.
АВТОМАТИЧЕН РЕЖИМ	8-36 °C. Задръжайте ON >3 сек. за превключване.
РЪЧНО ПОМПВАНЕ	Изкл. режим: задръжте помпата >3 сек. (макс. 300 сек.).
ТАЙМЕР	Вкл. режим: задръжте Settings >3 сек.
BLUETOOTH	Приложение Airheater. Bluetooth или дистанционно (30 m).

Кодове за грешки

Kód	Popis	Řešení / Solution
E-01	Анормално напрежение/ток	Проверете захранването и кабелите.
E-02	Пре/под напрежение	12V10V, 24V24V.
E-03	Дефект запалителна свещ	Проверете/сменете свещта.
E-04	Дефект горивна помпа	Проверете връзките и помпата.
E-05	Прегряване	Проверете температурния сензор.
E-06	Дефект вентилатор	Проверете вентилатора.
E-08	Липса на гориво	Долейте дизел.
E-10	Повторен неуспешен старт	Проверете горивния кръг.

Поддръжка

- Редовно почиствайте въздушния филтър.
- Всеки сезон проверявайте херметичността на маркучите.
- Поддържайте тръбите проходими.
- Проверявайте затягането на електрическите връзки.
- Преди съхранение изпразнете резервоара.
- При бял дим почистете или сменете атомизиращата мрежа.

Технически характеристики

Мощност	8 kW
Напрежение	12V / 24V DC
Температурен диапазон	8-36 °C
Разход на гориво	0,17-0,48 l/h
Интегриран резервоар	7 l (All-in-one)
Работно време	14-41 h
Отопляема площ	10-15 m ²
Ниво на шум	75 dB
Защита от прегряване	280 °C
Обхват на дистанционното	30 m
Тегло	7 kg
EAN	197988887881

Гаранционни условия

Производител: Shanghai muxin tuyeyou xiangongsi, Шанхай, Китай

Гаранция: 24 месеца

Рекламации: www.sunnysoft.bg

VEVOR XMZ-TB40

Dizelska grelna naprava All-in-one 8 kW · 12V/24V · 7L · CO alarm · Bluetooth

Uživatelský manuál / User Manual / Benutzerhandbuch

SI

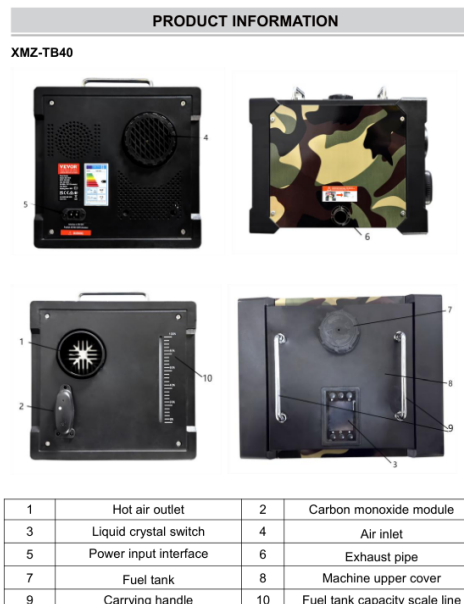
SUNNYSOFT

VARNOSTNA OPOZORILA

- Ne uporabljajte v zaprtih ali neventiliranih prostorih — NEVARNOST ZASTRUPITVE S CO.
- Izpušna cev mora vedno izhajati navzven.
- Med polnjenjem z gorivom VEDNO IZKLOPITE napravo.
- Med delovanjem ne prekinjajte napajanja. Po izklopu počakajte 3–5 minut.
- Okolico izpušne cevi vzdržujte brez vnetljivih materialov.
- Vgrajen CO senzor — pri alarmu takoj prezračite in zapustite prostor.
- Napajalna napetost: 12V ali 24V DC. Min. tok: 12V 9,5A, 24V 4A.
- Ne nameščajte navpično — samo vodoravno ali nagnjeno navzdol.

Opis izdelka

VEVOR XMZ-TB40 je zmogljiva dizelska grelna naprava All-in-one z močjo 8 kW in vgrajenim rezervoarjem 7 litrov. Zahvaljujoč samodejnemu preklapljanju 12V/24V DC je primerna za osebna vozila, SUV-e, avtodome, čolne in tovornjake. Vgrajeni CO senzor varuje potnike. Upravljanje prek LCD zaslona, daljinskega upravljalnika (30 m) in Bluetooth aplikacije. 5–10 minut za ogrevanje 10–15 m² na nastavljivo temperaturo 8–36 °C. S 7 litri — do 41 ur delovanja.



- 16 -

Pregled komponent VEVOR XMZ-TB40

Namestitev

- Namestite VODORAVNO ali nagnjeno navzdol — nikoli navpično.
- Pustite vsaj 10 cm prostora okoli naprave za ventilacijo.
- Izpušna cev navzven, usmerjena navzdol ali vodoravno.
- Dovod zraka od zunaj, ne iz kabine.
- Napajanje: 12V ali 24V DC. Min. tok: 12V 9,5A / 24V 4A.
- Pred prvim zagonom napolnite rezervoar in počakajte 2–3 minute.

INSTALLATION DIAGRAM

XMZ-TB40



When the heater is just started, the current is relatively high, so an adapter with a voltage of 12-24V and a current of 12A or greater is required for the power supply.

- 21 -

Shema namestitve XMZ-TB40

SUNNYSOFT

Upravljanje

VKLOP	Pritisnite ON. Naprava se segreje v 5–10 minutah.
IZKLOP	Pritisnite OFF. Počakajte 3–5 minut do popolnega zaustavljanja.
ROČNI NAČIN	Moč Raven 1–10 s tipkama /.
SAMODEJNI NAČIN	8–36 °C. Pridržite ON >3 sek. za preklop.
ROČNO ČRPANJE	Izklopljeno: pridržite tipko črpalke >3 sek. (maks. 300 sek.).
ČASOVNIK	Vklopljeno: pridržite Settings >3 sek.
BLUETOOTH	Aplikacija Airheater. Bluetooth ali daljinski upravljalnik (30 m).

Kode napak

Kód	Popis	Řešení / Solution
E-01	Neppravilna napetost/tok	Preverite napajanje in kable.
E-02	Prenapetost / podnapetost	12V10V, 24V24V.
E-03	Napaka žarnice za vžig	Preverite/zamenjajte žarnico.
E-04	Napaka gorivne črpalke	Preverite priključke in črpalke.
E-05	Pregrevanje	Preverite temperaturni senzor.
E-06	Napaka ventilatorja	Preverite ventilator.
E-08	Pomanjkanje goriva	Napolnite rezervoar z dizelskim gorivom.
E-10	Ponavljajoča se napaka zagona	Preverite gorivo in žarnico.

Vzdrževanje

- Redno čistite zračni filter.
- Po vsaki sezoni preverite tesnost gorivnih cevi.
- Vzdržujte prehodnost izpušnih in sesalnih cevi.
- Preverite zategnutost električnih priključkov.
- Pred shranjevanjem izpraznite rezervoar.
- Pri belem dimu očistite ali zamenjajte razpršilno mrežico.

Tehnični podatki

Moč	8 kW
Napajalna napetost	12V / 24V DC
Temperaturni razpon	8-36 °C
Poraba goriva	0,17-0,48 l/h
Vgrajeni rezervoar	7 l (All-in-one)
Čas delovanja	14-41 h
Površina ogrevanja	10-15 m ²
Raven hrupa	75 dB
Zaščita pred pregrevanjem	280 °C
Doseg daljinskega	30 m
Teža	7 kg
EAN	197988887881

Garancijski pogoji

Proizvajalec: Shanghaimuxinmuyeyouxiangongsi, Shanghai, Kitajska

Garancija: 24 mesecev

Reklamacije: www.sunnysoft.si